

Situación epidemiológica relevante

(Período del 3 al 9 de julio, 2005)

Enfermedades inmunoprevenibles

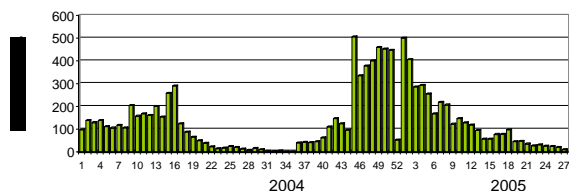
En la semana se notificaron 2 casos sospechosos de Sarampión/ Rubéola en La Paz y Oruro. Se acumulan 81 casos sospechosos en el año. No se ha confirmado ningún caso de estas enfermedades hasta la fecha. Esta semana se reportó un caso de PFA en Chuquisaca, se acumulan de 35 casos. La notificación negativa fue de 71.1% en la semana.

Esta semana se reportaron un caso sospechoso de Fiebre amarilla en Cochabamba. Se acumulan 54 sospechosos en el año, la mayoría en Cochabamba (32). Del acumulado de sospechosos, se han confirmado 13 casos: en Cochabamba (11) y Santa Cruz (2).

Dengue

En la semana se reportaron 10 casos sospechosos, principalmente en Cochabamba (4 casos) y Santa Cruz (3). El acumulado nacional hasta el 9 de julio es de 4063 casos (43×10^5 hab.). De ellos, 587 casos se han confirmado por laboratorio.

Casos sospechosos de Dengue por semana epidemiológica Bolivia, 2004-2005



Santa Cruz mantiene la mayor notificación de casos en las últimas semanas, pero Beni tiene el mayor acumulado con 2022 (50% de la notificación en el año), seguido por Pando, con 813 (20%). Este último mantiene el mayor riesgo acumulado (1219×10^5 hab.) y Beni el segundo riesgo más alto (497×10^5 hab.).

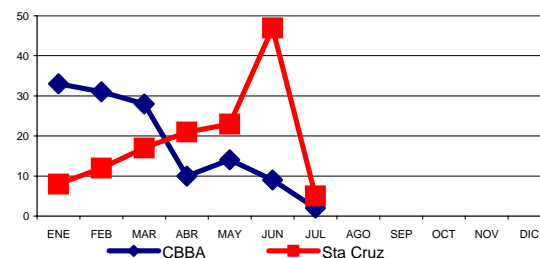
Por municipios el mayor riesgo acumulado está en Cobija (2433×10^5 hab.), Riberalta (1983), Guayaramerín (474), San Buenaventura (501), Palos Blancos (333), Ixiamas (317), y Tiraque (363). En Santa Cruz, la ciudad capital acumula más del 80% de los casos, pero los municipios de mayor riesgo son Buenavista (113), El Torno (71) y Portachuelo (44).

Se han confirmado tres casos de Dengue hemorrágico en Cobija, Pando. No se han reportado fallecimientos por la enfermedad.

Rabia

En la semana se reportaron 10 animales con rabia, 5 de ellos en Santa Cruz (50%), por lo que este departamento continúa con alta notificación de animales rabiosos, en las últimas semanas. El acumulado es de 382 animales rabiosos, 268 casos más que en el 2004. El 70% de los casos se registran en Cochabamba (132 casos) y Santa Cruz (133), pero en el año se observa una importante disminución en Cochabamba y un marcado incremento en Santa Cruz (ver gráfico).

Incidencia mensual de rabia canina en Cochabamba y Santa Cruz Bolivia, 2005



Incluye una sola semana del mes de julio

En la semana se notificaron 198 personas mordidas por animales sospechosos de rabia, el mayor número se reportó en La Paz (79 personas), Chuquisaca y Oruro (43 en ambos). El acumulado asciende a 6178 personas mordidas (66 lesionados $\times 10^5$ hab.). La mayor proporción de lesionados se registra en Cochabamba (25%), La Paz (24%) y Tarija (18%). El riesgo más alto de lesión corresponde a Tarija (241×10^5 hab.), seguido por Oruro (181×10^5 hab.) y Chuquisaca (155×10^5 hab.).

En la semana no se reportó ningún caso de rabia humana. Se acumulan 4 casos confirmados en: Cochabamba (2), Tarija y Beni (uno cada uno).

Malaria

En la semana se reportaron 516 casos sospechosos de Malaria, la mayoría en Beni (424). Se acumulan 21 213 casos en el año (225×10^5 hab.), el 70% de los casos se registra en el Beni. Este departamento y Pando mantienen el mayor riesgo de malaria en el país (3665 y 1520 casos $\times 10^5$ hab., respectivamente).

Enfermedades diarreicas

El número de atenciones por EDA en la semana fue de 10315 episodios, 3165 en Santa Cruz (31%); lo que hace

un acumulado nacional de 286 043 atenciones (3034 x 10⁵ hab.) principalmente en menores de 5 años. Santa Cruz mantiene el 22% de las atenciones, seguidos proporcionalmente en Potosí y Cochabamba (16% ambos). Los riesgos más altos mantienen en Chuquisaca (7062 x 10⁵ hab.) y Pando (6187 x 10⁵ hab.).

IRAs y neumonías

En la semana se reportaron 31 149 episodios de IRA sin neumonía, de todas las edades. Santa Cruz notificó el mayor número de casos en la semana (8333 atenciones). En el año se acumulan 678 991 episodios (7202 x 10⁵ hab.). El 24% de los casos acumulados corresponden a Santa Cruz, pero el mayor riesgo de atenciones se observa en Chuquisaca (14 392 x 10⁵ hab.).

En la semana se notificaron 3512 casos de neumonía, para un acumulado anual de 71 356 casos (757 x 10⁵ hab.). Santa Cruz y La Paz reúnen casi la mitad de los casos (24% cada uno), pero el riesgo más alto se observa ahora en Oruro (1587 x 10⁵ hab.), seguido de Pando (1472 x 10⁵ hab.).

Estas enfermedades (incluidas las IRAs sin neumonía), mantienen un incremento estacional característico en la temporada otoño-invierno y hasta el momento no se observa un comportamiento anormal en ningún departamento, con respecto a la ocurrencia histórica de estas afecciones.

Otras enfermedades

Esta semana se reportaron 6 casos sospechosos de Hantavirus en Cochabamba (5) y Santa Cruz (1). Hasta la fecha se han confirmado 14 casos; la mayoría de ellos en

Cochabamba (6) y el resto en Tarija y Santa Cruz (4 en cada uno).

Tampoco se notificaron casos de Fiebre Hemorrágica Boliviana (FHB). Se han confirmado 3 casos en el año, todos en el departamento del Beni. Hasta la fecha se han notificado 3 casos de Meningitis meningocócica, todos en Santa Cruz.

Información epidemiológica internacional

¿Nueva pandemia?: Expertos hablan de cómo comunicar el riesgo. Washington, 18 de julio de 2005 (OPS).

Para los expertos en influenza, la pregunta no es si el mundo va a enfrentar una nueva pandemia de gripe, sino cuándo. Pero esto no es nada fácil de comunicar al público. El tema de la gripe aviar y una eventual pandemia ofrece más incertidumbres que certezas. En [Gripe aviar: cómo comunicar el riesgo](#), artículo publicado en la nueva edición de [Perspectivas de Salud](#), la revista de la OPS, reconocidos expertos en comunicación de riesgos abarcan las cuestiones: ¿Cómo explicarle a las personas acerca de un riesgo grave, pero latente? ¿Cuál debe ser la intensidad de la alarma? ¿Cuál es la mejor forma de involucrar al público en los preparativos de una pandemia?. La gripe aviar ha matado a millones de aves y han muerto varias decenas de personas en Asia. Hay un temor cada vez mayor de que se desate una pandemia humana que podría cobrar millones de vidas alrededor del mundo.

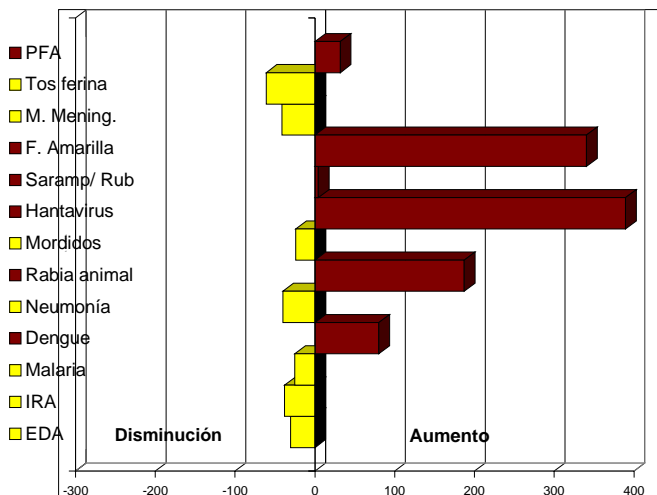
Fuente: <http://www.paho.org/Spanish/DD/PIN/ps050714.htm>

Cólera en el Senegal. Actualización; 15 de julio de 2005

Del 4 al 10 de julio de 2005 el Ministerio de Salud del Senegal notificó 532 casos, 6 de ellos mortales, lo cual representa un ligero aumento del número de casos con respecto a la semana anterior. Los casos se han producido en las regiones de Dakar, Diourbel, Fatick, Kaolack, Saint Louis, Tambacounda y Thies. El Ministerio ha notificado un aumento del número de casos en el distrito de Kaolack, en la región de Kaolack, en la que se ha registrado un total de 26 casos, y en el distrito de Foundiougne, en la región de Saint Louis, en la que se ha registrado un total de 119 casos, 2 de ellos mortales. La Oficina Regional de la OMS para África y la oficina en el país han proporcionado al Ministerio de Salud medicamentos y otros suministros (desinfectantes, antibióticos y sobres de rehidratación oral) por de 8 millones de francos CFA para ayudar a controlar el brote.

Fuente: http://www.who.int/csr/don/2005_07_15/es/index.html

Variación porcentual de la notificación de enfermedades seleccionadas. Bolivia, 2004/2005



Fuente: SNIS (hasta la semana 27)
Las barras a la derecha significan un incremento porcentual y hacia la izquierda una disminución del problema.

Notificación de enfermedades seleccionadas. Bolivia, 2004-2005 (casos sospechosos acumulados hasta el 9 de julio)

Enfermedades	2004	2005	Tasa/04	Tasa/05	Dif. 04-05	% variación
EDA	402979	286043	4367,6	3034,2	-1333,4	-30,5
IRA	1067800	678991	11573,2	7202,5	-4370,7	-37,8
Malaria	27733	21213	300,6	225,0	-75,6	-25,1
Dengue	2209	4063	23,9	43,1	19,16	80,0
Neumonía	116353	71356	1261,1	756,9	-504,2	-40,0
Rabia animal	126	382	7,8	22,3	14,5	187,2
Mordidos por animal	7969	6178	86,4	65,5	-20,8	-24,1
Hantavirus	6	30	0,1	0,3	0,25	389,4
Sarampión/ Rubéola	76	81	0,8	0,9	0,04	4,3
F. Amarilla	12	54	0,1	0,6	0,44	340,4
M. meningocócica	5	3	0,1	0,0	-0,02	-41,3
Tos ferina	55	22	0,6	0,2	-0,36	-60,9
PFA	26	35	0,3	0,4	0,09	31,7
Cólera	6	1	0,1	0,0	-0,05	-83,7
FHB	10	9	0,1	0,1	-0,01	-11,9

Fuente: SNIS Tasa X 1 000 000 hab. Semana epidemiológica No. 27
PFA: Parálisis flácida aguda FHB: Fiebre hemorrágica boliviana

Cobertura de información rápida semanal

	LPZ	CBBA	SCZ	CHQ	TAR	POT	ORU	BEN	PAN
Porcentaje de notificación	83.2	76.0	65.1	73.6	74.1	60.8	52.4	85.0	53.7

Sistema Nacional de Información en Salud: www.sns.gov.bo
Pasaje Capitán Ravelo No. 2161. La Paz, Bolivia
Teléfono: 2440336 Tel/Fax 2440590

Dirección:
Dr. Héctor Pérez Vargas

Elaborado por:
Dr. Ricardo Batista Moliner

Coordinación:
Dr. Mario Lagrava
Dr. Walter Agreda

Comité de redacción y revisión
Dra. María Teresa Siles
Dr. Alejandro Sánchez Bustamante
Dra. Jeannette Aguirre
Dra. Narda Navarro
Dr. Virgilio Prieto