

Número 20

Semana epidemiológica No. 20

La Paz, Mayo 2005

Situación epidemiológica relevante

(Período del 15 al 21 de mayo, 2005)

Enfermedades inmunoprevenibles

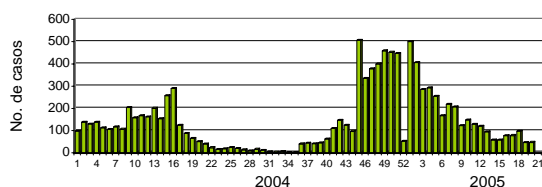
En la semana no se notificaron casos sospechosos de Sarampión/Rubéola. Se acumulan 62 casos sospechosos en el año. No se ha confirmado ningún caso de estas enfermedades hasta la fecha. Además se reportaron 2 casos de PFA en Oruro y Tarija, para un acumulado de 27 casos. La notificación negativa fue de 71.3%, para este evento en la semana.

Esta semana se reportaron 2 casos sospechosos de Fiebre amarilla en Cochabamba. Se acumulan 46 sospechosos hasta la fecha, la mayoría en Cochabamba (28). Del acumulado de sospechosos, se han confirmado 12 casos: en Cochabamba (10) y Santa Cruz (2).

Dengue

En la semana se reportaron 47 casos sospechosos, en Santa Cruz (25 casos), La Paz (3), Beni (14) y Pando (4). El acumulado nacional hasta el 21 de mayo es de 3691 casos (39×10^5 hab.). De ellos, 503 casos se han confirmado por laboratorio.

Casos sospechosos de Dengue por semana epidemiológica
Bolivia, 2004-2005



Santa Cruz continua reportando el mayor número de casos desde la semana 16, pero Beni mantiene el mayor acumulado con 1994 (54% de la notificación acumulada), seguido por Pando, con 811 (22%). Este último departamento mantiene el mayor riesgo acumulado (1216×10^5 hab.) y Beni el segundo riesgo más alto (490×10^5 hab.).

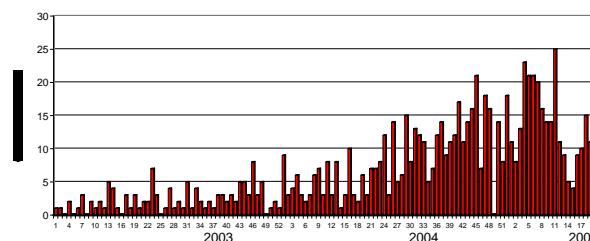
Los municipios con mayor riesgo son Cobija (2426×10^5 hab.), Riberalta (1977×10^5 hab.), Guayamerín (417×10^5 hab.), San Buenaventura (501×10^5 hab.), Palos Blancos (333×10^5 hab.), Ixiamas (317×10^5 hab.), Guanay (263×10^5 hab.) y Tiraque (351×10^5 hab.).

A la fecha se han confirmado tres casos de Dengue hemorrágico en Cobija, Pando. No se han reportado fallecimientos por la enfermedad.

Rabia

En la semana se reportaron 5 animales con rabia, en Cochabamba (4 casos), Chuquisaca (4) y La Paz (2); la mayoría en perros. El acumulado es de 295 animales rabiosos, 200 casos más que en el 2004. Alrededor de la mitad se registra en Cochabamba (134 casos).

Casos semanales de rabia animal
Bolivia, 2003-2005



En la semana se notificaron 222 personas mordidas por animales sospechosos de rabia, el mayor número se reportó en La Paz, Cochabamba (59 en ambas), Chuquisaca (36), Oruro (32) y Tarija (33). El acumulado asciende a 5011 personas mordidas (53 lesionados $\times 10^5$ hab.). La mayor proporción de lesionados se registra en Cochabamba (27%), La Paz (23%) y Tarija (18%). El riesgo más alto de lesión corresponde a Tarija (192×10^5 hab.), seguido por Oruro (141×10^5 hab.) y Chuquisaca (123×10^5 hab.).

En la semana se reportó un caso de rabia humana en una niña de Cochabamba. Se acumulan 4 casos confirmados en: Cochabamba (2), Tarija y Beni (1 cada uno).

Malaria

En la semana se reportaron 918 casos sospechosos de Malaria, la mayoría en Beni (739). Se acumulan 16 278 casos en el año (173×10^5 hab.), el 72% de los casos se registra en el Beni. Este departamento y Pando mantienen el mayor riesgo de malaria en el país (2881 y 1252 casos $\times 10^5$ hab., respectivamente).

Enfermedades diarreicas

El número de atenciones por EDA en la semana fue de 12 560 episodios, 3045 en Santa Cruz; lo que hace un acumulado nacional de 214 561 atenciones (2276×10^5 hab.) principalmente en menores de 5 años. Del acumulado del año, el 20% de las atenciones se registran en Santa Cruz; pero sigue aumentando proporcionalmente en Potosí y Cochabamba (16% ambos). Los riesgos más

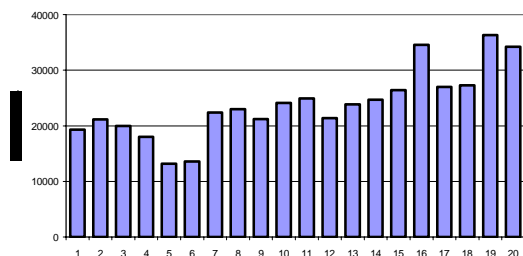
altos mantienen en Pando (5442 x 10⁵ hab.), Chuquisaca (5387 x 10⁵ hab.) y Potosí (4572 x 10⁵ hab.).

IRAs y neumonía

En la semana se reportaron 34 184 episodios de IRA sin neumonía, de todas las edades. La Paz notificó el mayor número de casos (7291 atenciones). En el año se acumulan 476 621 episodios (5056 x 10⁵ hab.). El 24% de los casos acumulados corresponden a Santa Cruz, pero el mayor riesgo de atenciones se observa en Chuquisaca (10091 x 10⁵ hab.) y Potosí (7927 x 10⁵ hab.).

El aumento de casos por estas enfermedades mantiene su comportamiento estacional habitual, en el inicio de la temporada otoño-invierno, (ver gráfico).

Notificación de atenciones por IRA según semana epidemiológica Bolivia, 2005



En la semana se notificaron 3759 casos de neumonía, para un acumulado anual de 47 540 casos (504 x 10⁵ hab.). El 26% de los casos se registra en Santa Cruz, pero el riesgo más alto se mantiene en Pando (1214 x 10⁵ hab.).

Estas afecciones muestran el mismo comportamiento estacional que las IRAs sin neumonía.

Otras enfermedades

Esta semana se reportaron 2 nuevos sospechosos de Hantavirus, en Tarija. Se acumulan 18 notificaciones sospechosas en el año, 9 en Cochabamba. Hasta la fecha se han confirmado 11 casos; 6 de ellos en el brote de Cochabamba, 4 en Tarija y uno en Santa Cruz.

En el presente año se ha notificado y confirmado un caso de Fiebre Hemorrágica Boliviana (FHB), una niña fallecida, en esta semana se notificó un nuevo caso sospechoso de niño de 9 años, este se ha restablecido, el examen de laboratorio dio negativo para arenavirus en el municipio Huacaraje, Beni. Hasta la fecha se han notificado de 3 casos de Meningitis meningocócica, todos en Santa Cruz.

Información epidemiológica internacional

La Asamblea Mundial de la Salud adopta importantes resoluciones. 25 de mayo de 2005

La Asamblea Mundial de la Salud ha concluido hoy su 58ª reunión habiendo adoptado más de 20 resoluciones. Entre los aspectos más destacados cabe citar la adopción del nuevo Reglamento Sanitario Internacional, una estrategia sobre la inmunización mundial y una resolución sobre la prevención y el control del cáncer.

Fuente: <http://www.paho.org/Spanish/DD/PIN/ps050523.htm>

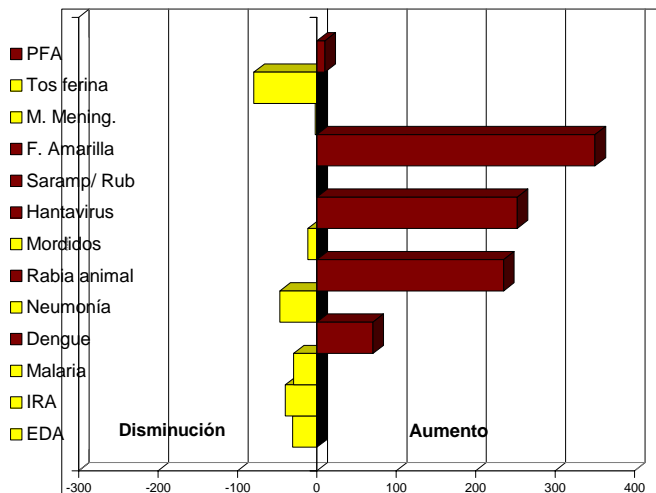
Fiebre hemorrágica del Ebola en la República del Congo

25 de mayo 2005

Al 24 de mayo se habían notificado en Etoumbi y Mbomo, en la región de Cuvette Ouest, 12 casos (1 confirmado mediante pruebas de laboratorio y los otros 11 relacionados epidemiológicamente), 9 de los cuales habían fallecido. El caso adicional, es un contacto de Etoumbi. Setenta y un contactos están bajo vigilancia en Etoumbi (62) y Mbomo (9). El Ministerio de Salud y la Oficina Regional de la OMS para África continúan siguiendo a los contactos y concienciando a la población de los distritos afectados por la enfermedad.

Fuente: http://www.who.int/csr/don/2005_05_25/es/print.html

Variación porcentual de la notificación de enfermedades seleccionadas. Bolivia, 2004/2005



Fuente: SNIS (hasta la semana 20)
Las barras a la derecha significan un incremento porcentual y hacia la izquierda una disminución del problema.

Notificación de enfermedades seleccionadas. Bolivia, 2004-2005 (casos sospechosos acumulados hasta el 21 de mayo)

Enfermedades	2004	2005	Tasa/04	Tasa/05	Dif. 04-05	% variación
EDA	301896	214561	3272,0	2276,0	-996,1	-30,4
IRA	776073	476621	8411,3	5055,8	-3355,5	-39,9
Malaria	22590	16278	244,8	172,7	-72,2	-29,5
Dengue	2116	3691	22,9	39,2	16,22	70,7
Neumonía	87228	47540	945,4	504,3	-441,1	-46,7
Rabia animal	78	276	4,8	16,1	11,3	235,2
Mordidos por animal	5527	5011	59,9	53,2	-6,7	-11,3
Hantavirus	5	18	0,1	0,2	0,14	252,3
Sarampión/ Rubéola	61	62	0,7	0,7	0,00	-0,5
F. Amarilla	10	46	0,1	0,5	0,38	350,2
M. meningocócica	3	3	0,0	0,0	0,00	-2,1
Tos ferina	47	10	0,5	0,1	-0,40	-79,2
PFA	24	27	0,3	0,3	0,03	10,1
Cólera	6	1	0,1	0,0	-0,05	-83,7
FHB	0	1	0,0	0,0	0,01	100

Fuente: SNIS Tasa X 1 000 000 hab. Semana epidemiológica No. 20
PFA: Parálisis flácida aguda

Cobertura de información rápida semanal

	LPZ	CBBA	SCZ	CHQ	TAR	POT	ORU	BEN	PAN
Porcentaje de notificación	74.9	82.3	63.9	77.1	67.9	77.5	58.5	44.9	71.4

Sistema Nacional de Información en Salud: www.sns.gov.bo
Pasaje Capitán Ravelo No. 2161. La Paz, Bolivia
Teléfono: 2440336 Tel/Fax 2440590

Dirección:
Dr. Héctor Pérez Vargas

Elaborado por:
Dr. Ricardo Batista Moliner

Coordinación:
Dr. Mario Lagrava
Dr. Walter Agreda

Comité de redacción y revisión
Dra. Maria Teresa Siles
Dr. Alejandro Sánchez Bustamante
Dra. Jeannette Aguirre
Dra. Narda Navarro
Dr. Virgilio Prieto