



## Situación epidemiológica relevante

(Período del 6 al 12 de marzo, 2005)

### Enfermedades inmunoprevenibles

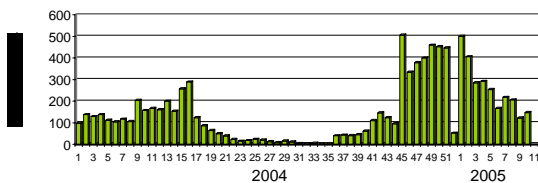
En la semana se notificaron 5 casos sospechosos de Sarampión/ Rubéola, en Chuquisaca, Cochabamba, Potosí, Tarija y Santa Cruz; por lo que se acumulan 31 en el año. No se ha confirmado casos de estas enfermedades, hasta el momento. También en la semana se reportaron dos casos de PFA en Santa Cruz y Chuquisaca, lo que hace un acumulado nacional de 12 casos. La notificación negativa para este evento en el periodo fue de 73.6%.

En el mismo periodo se reportaron 4 nuevos casos sospechosos de Fiebre amarilla: tres en Cochabamba y uno en La Paz. Se acumulan 21 casos hasta el momento, la mayoría en Cochabamba (14). Hasta la fecha se han confirmado tres casos: en Cochabamba (2) y Santa Cruz. En las ultimas semanas se ha observado un incremento de la notificación de casos sospechosos de F. Amarilla en el país.

### Dengue

Se notificaron en la semana 147 casos sospechosos de Dengue, principalmente en Pando (54) y Beni (44). Además se reportaron 30 casos en Santa Cruz y 19 casos en el norte de La Paz. El acumulado nacional hasta el 12 de marzo es de 2727 casos (29 x 10<sup>5</sup> hab.).

Casos sospechosos de Dengue por semana epidemiológica Bolivia, 2004-2005

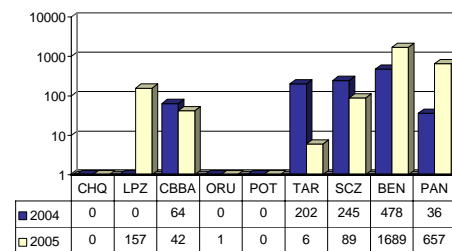


El departamento de Beni mantiene el mayor acumulado de casos: 1689 (64% de la notificación acumulada), seguido por Pando (25%). Este último departamento presenta el mayor riesgo acumulado (985 x 10<sup>5</sup> hab.) y Beni el segundo riesgo mas alto (415 x 10<sup>5</sup> hab.).

Por municipios, los mayores riesgos se registran en Cobija (2049 x 10<sup>5</sup> hab.), Riberalta (1497 x 10<sup>5</sup> hab.), Guayaramerín (233 x 10<sup>5</sup> hab.) San Buenaventura (472 x 10<sup>5</sup> hab.), Palos Blancos (317 x 10<sup>5</sup> hab.), Ixiamas (287 x 10<sup>5</sup> hab.) y Guanay (246 x 10<sup>5</sup> hab.).

Solo se han confirmado tres casos de Dengue hemorrágico en Cobija, Pando. No se han producido fallecimientos por esta enfermedad.

Acumulado de casos sospechosos de Dengue por departamento Bolivia, 2005



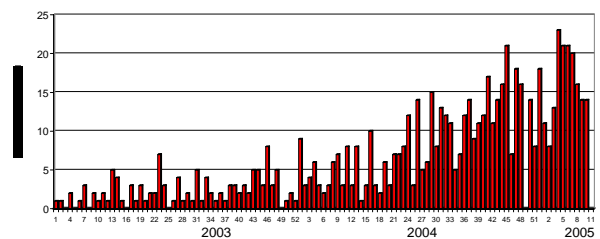
	CHQ	LPZ	CBBA	ORU	POT	TAR	SCZ	BEN	PAN
■ 2004	0	0	64	0	0	202	245	478	36
□ 2005	0	157	42	1	0	6	89	1689	657

### Rabia

No se reportó ningún caso de rabia humana en la semana, se mantienen confirmados tres casos, en Tarija, Cochabamba y Beni (uno cada uno).

En la semana se reportaron 14 casos de rabia en animales, 6 de ellos en Cochabamba; la mayoría en perros. Se acumulan 186 animales rabiosos, 140 casos más que en el 2004.

Casos semanales de rabia animal Bolivia, 2003-2005



Durante la semana se notificaron 257 personas mordidas por animales sospechosos de rabia, la mayor cantidad se reportó en Cochabamba (75 lesionados) y La Paz (73). El acumulado asciende a 2408 personas lesionadas (26 lesionados x 10<sup>5</sup> hab.).

La mayor proporción se registra en Cochabamba (28%), La Paz (22%) y Tarija (19%). El riesgo más alto de lesión corresponde a Tarija (100 x 10<sup>5</sup> hab.), seguido por Oruro (66 x 10<sup>5</sup> hab.) y Chuquisaca (57 x 10<sup>5</sup> hab.).

## Malaria

Esta semana se reportaron 1151 casos sospechosos de Malaria, la mayoría de ellos en Beni (838). Se acumulan 7235 casos en el año ( $77 \times 10^5$  hab.), el 65% de los casos corresponden al Beni. Este departamento y Pando mantienen el mayor riesgo de malaria en el país ( $1156$  y  $693$  casos  $\times 10^5$  hab. respectivamente).

## Enfermedades diarreicas

El número de atenciones por EDA en la semana fue de 10359 episodios, lo que lleva el acumulado nacional a 97581 atenciones ( $1035 \times 10^5$  hab.) principalmente en menores de 5 años. Las atenciones ofrecidas significan un 38% menos que hasta la misma semana del 2004. Del acumulado del año, el 20% de las atenciones se registran en Santa Cruz, pero los riesgos más altos mantienen en Pando ( $2721 \times 10^5$  hab.) y Chuquisaca ( $2438 \times 10^5$  hab.).

## IRA y neumonía

En la semana se reportó la atención de 24129 episodios de IRA sin neumonía, en todas las edades. Santa Cruz continúa notificando la mayor cantidad de casos (6327 atenciones). En el año se acumulan 195891 episodios ( $2077 \times 10^5$  hab.), un 41% menos que el 2004. El 28% de los casos acumulados corresponden a Santa Cruz, pero el mayor riesgo de atenciones se observa en Chuquisaca ( $3981 \times 10^5$  hab.) y Pando ( $3567 \times 10^5$  hab.).

Otros departamentos han incrementado la notificación de episodios de IRA en las últimas semanas.

En la semana se notificaron 2375 casos de neumonía, lo que hace un acumulado en el año de 17766 casos ( $188 \times 10^5$  hab.) y representa un 46% menos que lo registrado el mismo periodo de 2004. Un tercio de los casos se registra en Santa Cruz, pero el riesgo más alto se mantiene en Pando ( $635 \times 10^5$  hab.).

## Otras enfermedades

Se mantienen reportados de 3 casos de Meningitis meningocócica, todos en Santa Cruz. Se han reportado 3 casos sospechosos de Hantavirus, pero solo se ha confirmado uno en Bermejo, Tarija. No se han reportado casos de Fiebre Hemorrágica Boliviana (FHB) hasta la fecha.

## Información epidemiológica internacional

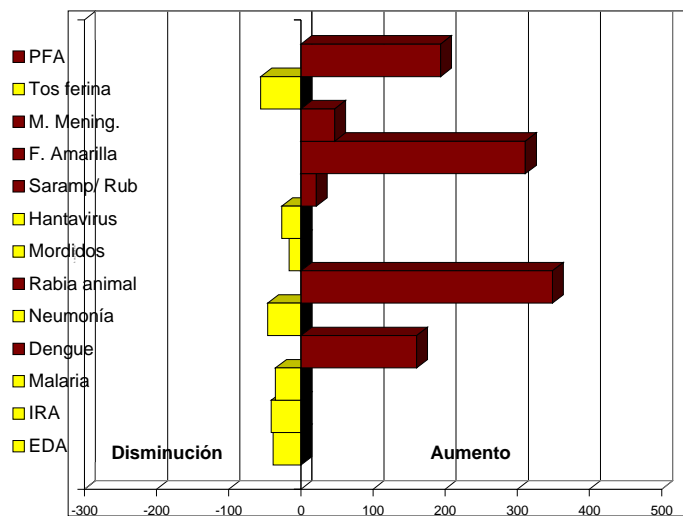
### Sospechoso síndrome febril hemorrágico agudo en Angola

17 Marzo 2005

Desde el mes de enero al 15 de marzo de 2005, se han reportado a la OMS 39 muertes de un síndrome febril hemorrágico agudo en la provincia de Uige en el norte de Angola. Una fuerza de tarea nacional ha sido desplegada en el lugar y se han recolectado muestras para análisis de laboratorio. La oficina de la OMS en el país está apoyando al Ministerio de Salud. Se realiza una vigilancia activa y análisis retrospectivo en el lugar. La Oficina Regional de la OMS para África (AFRO) ha alertado a los países miembros mediante una red de respuesta rápida y un equipo del Programa Inter-países de AFRO para el Sur de África está organizando el envío de suministros y medios de protección para la investigación y el manejo de los casos sospechosos.

Sitio web: [http://www.who.int/csr/don/2005\\_03\\_17b/en/](http://www.who.int/csr/don/2005_03_17b/en/)

Variación porcentual de la notificación de enfermedades seleccionadas. Bolivia, 2004/2005



Fuente: SNIS (hasta la semana 10)

Las barras a la derecha significan un incremento porcentual y hacia la izquierda una disminución del problema.

Notificación de enfermedades seleccionadas. Bolivia, 2004-2005 (casos sospechosos acumulados hasta el 12 de marzo)

Enfermedades	2004	2005	Tasa/04	Tasa/05	Dif. 04-05	% variación
EDA	154422	97581	1673,7	1035,1	-638,6	-38,2
IRA	324921	195891	3521,6	2077,9	-1443,7	-41,0
Malaria	10919	7235	118,3	76,7	-41,6	-35,2
Dengue	1025	2727	11,1	28,9	17,82	160,4
Neumonía	32240	17766	349,4	188,5	-161,0	-46,1
Rabia animal	38	180	2,3	10,5	8,2	348,7
Mordidos por animal	2807	2408	30,4	25,5	-4,9	-16,0
Hantavirus	4	3	0,0	0,0	-0,01	-26,6
Sarampión/ Rubéola	25	31	0,3	0,3	0,06	21,4
F. Amarilla	5	21	0,1	0,2	0,17	311,1
M. meningocócica	2	3	0,0	0,0	0,01	46,8
Tos ferina	11	5	0,1	0,1	-0,07	-55,5
PFA	4	12	0,0	0,1	0,08	193,6
Cólera	5	1	0,1	0,0	-0,04	-80,4
FHB	0	0	0,0	0,0	0,00	-

Fuente: SNIS

Tasa  $\times 1 000 000$  hab.

Semana epidemiológica No. 10

## Cobertura de información rápida semanal

	LPZ	CBBA	SCZ	CHQ	TAR	POT	ORU	BEN	PAN
%	80.6	88.6	65.0	72.0	75.3	66.4	94.8	50.6	76.9

Sistema Nacional de Información en Salud: [www.sns.gov.bo](http://www.sns.gov.bo)

Pasaje Capitán Ravelo No. 2161. La Paz, Bolivia  
Telf. 2440590 Fax 2440336

### Dirección:

Dr. Héctor Pérez Vargas

### Coordinación:

Dr. Mario Lagrava

### Elaborado por:

Dr. Ricardo Batista Moliner

### Comité de redacción:

Dra. María Teresa Siles

Dr. Alejandro Sánchez B.

Dra. Narda Navarro

Dra. Jeannette Aguirre