



Situación epidemiológica relevante

(Período del 27 febrero al 5 de marzo, 2005)

Enfermedades inmunoprevenibles

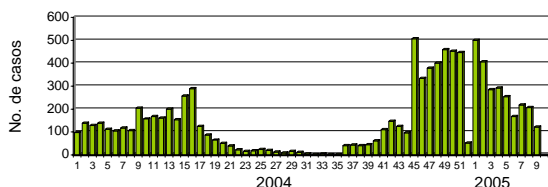
En la semana se notificaron 3 casos sospechosos de Sarampión/ Rubéola, en La Paz, Potosí y Tarija; por lo que se acumulan 26 en el año. No se ha confirmado casos de estas enfermedades, hasta el momento.

Esta semana se reportó otro caso de PFA en Santa Cruz, lo que hace un acumulado nacional de 10 casos. La notificación negativa en el periodo fue de 72.5%. Además se reportaron 3 nuevos casos sospechosos de Fiebre amarilla en Cochabamba, acumulándose 17 casos hasta el momento. Solo se han confirmado tres casos: en Cochabamba (2) y Santa Cruz.

Dengue

En la semana se notificaron 122 casos sospechosos de Dengue, principalmente en Pando (54) y Beni (56). Además se reportaron 11 casos en Santa Cruz. El acumulado nacional hasta el 5 de marzo es de 2505 casos (27 x 10⁵ hab.).

Casos sospechosos de Dengue por semana epidemiológica Bolivia, 2004-2005



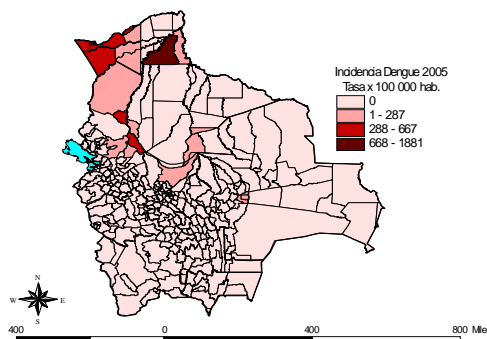
Continua disminuyendo la notificación de casos de dengue, y por primera vez en el año se notifican menos de 200 casos en una semana. El departamento de Beni sigue acumulando la mayor cantidad de casos: 1645 (66% de la notificación acumulada), seguido por Pando (24%). Este ultimo departamento presenta el mayor riesgo acumulado (904 x 10⁵ hab.) y Beni el segundo mayor riesgo (404 x 10⁵ hab.).

Por municipios, los mayores riesgos se registran en Cobija (1880 x 10⁵ hab.), Riberalta (1480 x 10⁵ hab.), San Buenaventura (472 x 10⁵ hab.), Palos Blancos (317 x 10⁵ hab.), Ixiamas (286 x 10⁵ hab.) y Caranavi (108 x 10⁵ hab.).

Hasta el momento se han confirmado tres casos de Dengue hemorrágico en Cobija, Pando. No se han producido fallecimientos por esta enfermedad. Un reporte

del CENETROP, confirma el aislamiento del serotipo D-3 en tres pacientes de Riberalta, Beni.

Incidencia de Dengue por municipios Bolivia, 2005

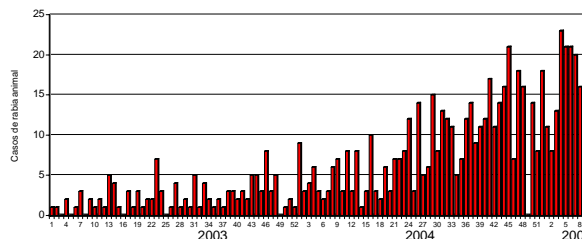


Rabia

No se reportó ningún caso de rabia humana en la semana, se mantienen confirmados tres casos, en Tarija, Cochabamba y Beni (uno cada uno).

En la semana se reportaron 14 casos de rabia en animales, 8 de ellos en Cochabamba; la mayoría en perros. Se acumulan 166 animales rabiosos, 118 casos más que en el 2004.

Casos semanales de rabia animal Bolivia, 2003-2005



Durante la semana se notificaron 274 personas mordidas por animales sospechosos de rabia, el mayor número se reportó en Tarija (67 lesionados) y La Paz (66). El acumulado asciende a 2151 personas lesionadas (23 lesionados x 10⁵ hab.). La mayor proporción se registra

en Cochabamba (28%), La Paz (21%) y Tarija (20%). El riesgo más alto de lesión corresponde a Tarija (93 x 10⁵ hab.), seguido por Oruro (60 x 10⁵ hab.) y Chuquisaca (51 x 10⁵ hab.).

Malaria

Esta semana se reportaron 796 casos sospechosos de Malaria, la mayoría de ellos en Beni (515). Se acumulan 6084 casos en el año (64 x 10⁵ hab.), el 64% de los casos corresponden al Beni. Este departamento y Pando mantienen el mayor riesgo de malaria en el país (950 y 925 casos x 10⁵ hab. respectivamente).

Enfermedades diarreicas

El número de atenciones por EDA en la semana fue de 9189 episodios, lo que lleva el acumulado nacional a 87222 atenciones (925 x 10⁵ hab.) principalmente en menores de 5 años. Las atenciones realizadas significan un 38% menos que hasta la misma semana del 2004. Del acumulado del año, el 21% de las atenciones se registran en Santa Cruz, pero los riesgos más altos mantienen en Pando (2438 x 10⁵ hab.) y Chuquisaca (2789 x 10⁵ hab.).

IRA y neumonía

En la semana se reportó la atención de 21192 episodios de IRA sin neumonía, en todas las edades. Santa Cruz continúa notificando la mayor cantidad de casos (5855 atenciones. En el año se acumulan 171762 episodios (1822 x 10⁵ hab.), un 41% menos que el 2004. El 29% de los casos acumulados corresponden a Santa Cruz, pero

el mayor riesgo de atenciones se observa en Chuquisaca (3457 x 10⁵ hab.) y Pando (3210 x 10⁵ hab.).

En la misma semana se notificaron 2008 casos de neumonía, lo que hace un acumulado en el año de 15391 casos (163 x 10⁵ hab.) y representa un 46% menos que lo registrado el mismo periodo de 2004. Un tercio de los casos se registra en Santa Cruz (34%), pero el riesgo más alto se mantiene en Pando (575 x 10⁵ hab.).

Otras enfermedades

Se mantiene un acumulado de 3 casos de Meningitis meningocócica en Santa Cruz. Se han reportado 3 casos sospechosos de Hantavirus, pero solo se ha confirmado uno en Bermejo, Tarija. No se han reportado casos de Fiebre Hemorrágica Boliviana (FHB) hasta la fecha.

Información epidemiológica internacional

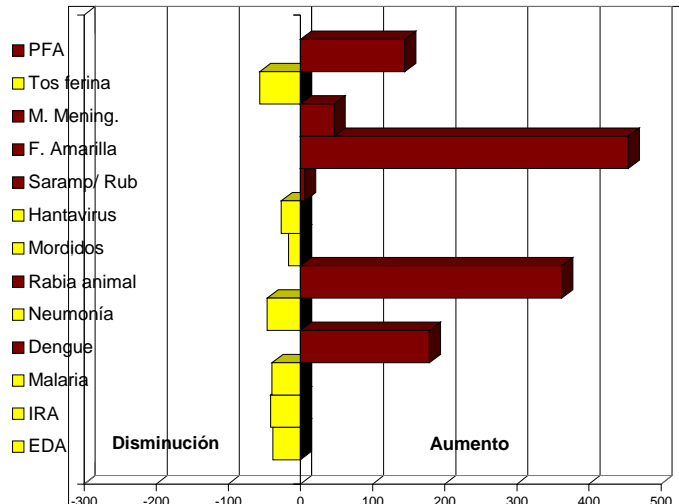
Peste en la República Democrática del Congo

Actualización N° 3. 9 de marzo de 2005

Un equipo multidisciplinario ha notificado 114 casos (110 sospechosos y 4 probables), 54 de ellos mortales, en Zobia, distrito de Bas-Uélé, provincia Oriental. Estas cifras se basan en la situación actual y en un análisis retrospectivo de los casos que se han producido desde el 15 de diciembre de 2004. Se siguen analizando las muestras y el Ministerio de Salud, con la ayuda de Médecins Sans Frontières - Bélgica, ha montado un centro terapéutico de aislamiento. Prosigue el seguimiento de 214 contactos y el rastreo de otros, y se están llevando a cabo actividades de movilización social en las zonas vecinas.

Sitio Web: http://www.who.int/csr/don/2005_03_09/es/

Variación porcentual de la notificación de enfermedades seleccionadas. Bolivia, 2004/2005



Fuente: SNIS (hasta la semana 9)

Las barras a la derecha significan un incremento porcentual y hacia la izquierda una disminución del problema.

Notificación de enfermedades seleccionadas. Bolivia, 2004-2005 (casos sospechosos acumulados hasta el 5 de marzo)

Enfermedades	2004	2005	Tasa/04	Tasa/05	Dif. 04-05	% variación
EDA	138429	87222	1500,3	925,2	-575,1	-38,3
IRA	287046	171762	3111,1	1822,0	-1289,1	-41,4
Malaria	9832	6084	106,6	64,5	-42,0	-39,4
Dengue	880	2505	9,5	26,6	17,03	178,6
Neumonía	27956	15391	303,0	163,3	-139,7	-46,1
Rabia animal	34	166	2,1	9,7	7,6	362,4
Mordidos por animal	2527	2151	27,4	22,8	-4,6	-16,7
Hantavirus	4	3	0,0	0,0	-0,01	-26,6
Sarampión/ Rubéola	24	26	0,3	0,3	0,02	6,0
F. Amarilla	3	17	0,0	0,2	0,15	454,6
M. meningocócica	2	3	0,0	0,0	0,01	46,8
Tos ferina	9	4	0,1	0,0	-0,06	-56,5
PFA	4	10	0,0	0,1	0,06	144,7
Cólera	5	1	0,1	0,0	-0,04	-80,4
FHB	0	0	0,0	0,0	0,00	-

Fuente: SNIS Tasa X 1 000 000 hab.

Semana epidemiológica No. 9

Cobertura de información rápida semanal

	LPZ	CBBA	SCZ	CHQ	TAR	POT	ORU	BEN	PAN
%	63.5	86.8	72.7	75.4	75.3	73.9	96.3	45.6	78.8

Sistema Nacional de Información en Salud: www.sns.gov.bo

Telf. 2440590 Fax 2440336

La Paz, Bolivia

Dirección:

Dr. Héctor Pérez

Coordinación:

Dr. Mario Lagrava

Elaborado por:

Dr. Ricardo Batista Moliner

Comité de redacción:

Dra. Maria Teresa Siles

Dr. Alejandro Sánchez B.

Dra. Narda Navarro

Dra. Jeannette Aguirre