



## Situación epidemiológica relevante

(Período del 6 al 12 de febrero, 2005)

### Enfermedades inmunoprevenibles

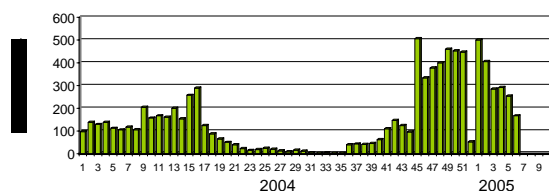
En esta semana se notificaron 4 casos sospechosos de Sarampión/ Rubéola, La Paz (2), Chuquisaca y Santa Cruz (1 cada uno), lo que hace un acumulado de 18 en el año. No se ha confirmado casos de estas enfermedades, se han descartado 13 y cinco están pendientes.

En la semana se reportó un caso sospechoso de Fiebre amarilla, en Santa Cruz, acumulándose 10 hasta el momento. Solo se ha confirmado un caso de Cochabamba, el resto han sido descartados. En la semana no se notificaron casos de PFA, por lo que se mantiene un acumulado nacional de 6 casos. La notificación negativa en el periodo fue de 67.2%.

### Dengue

Se notificaron 167 casos sospechosos de Dengue en la semana, la mayoría en Pando (90) y Beni (60). Se notificaron 9 por el SEDES La Paz, precedentes del norte del departamento. El acumulado nacional hasta el 12 de febrero es de 1895 casos ( $20 \times 10^5$  hab.).

Casos sospechosos de Dengue por semana epidemiológica Bolivia, 2004-2005

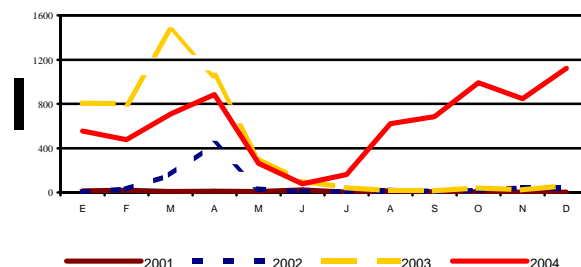


El departamento de Beni sigue aportando mas de dos tercios de los casos acumulados y presenta el riesgo más alto a nivel nacional ( $355 \times 10^5$  hab.). El segundo mayor riesgo se registra en Pando ( $315 \times 10^5$  hab.).

En los municipios del norte de La Paz (Caranavi y Palos Blancos) se siguen reportando casos, aunque el numero ha disminuido. Hasta el momento se ha confirmado un caso de Dengue hemorrágico en Cobija, Pando. No se han producido fallecimientos por esta enfermedad.

Según el comportamiento mensual de la enfermedad en los últimos tres años (ver gráfico), la notificación de casos de Dengue podría aumentar en los meses de marzo y abril, por lo que deben tomarse las medidas de control para reducir al mínimo la ocurrencia de casos de esta enfermedad.

Comportamiento mensual de la notificación de casos de Dengue Bolivia 2001-2004

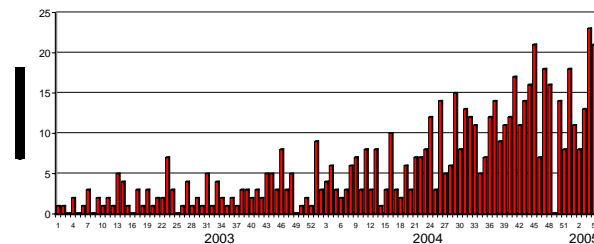


### Rabia

En la semana se notificó un caso de rabia humana en Riberalta, Beni; mordido por murciélago. Se acumulan en el año tres casos; en Tarija, Cochabamba y Beni.

En la semana se reportaron 18 casos de rabia animal, la mayoría perros. Se acumulan 116 animales rabiosos, 102 son perros, 89 más que en 2004. Del total de casos, la mitad se registra en Cochabamba (58 animales rabiosos).

Casos semanales de rabia animal Bolivia, 2003-2005



Durante la semana se notificaron 236 personas mordidas por animales sospechosos de rabia, principalmente en Cochabamba (69 lesionados) y Tarija (56). El acumulado asciende a 1333 personas lesionadas (14 lesionados  $\times 10^5$  hab.). El 30% de los lesionados se notifica en Cochabamba (393), seguida por Tarija (301); donde también se observa el riesgo más alto ( $66 \times 10^5$  hab.), seguido por Oruro ( $38 \times 10^5$  hab.) y Chuquisaca ( $29 \times 10^5$  hab.).

Como parte de las acciones de control, el Programa en Cochabamba está organizando una campaña de vacunación masiva en perros para los próximos días.

## Malaria

Esta semana se notificaron 586 casos sospechosos de Malaria, de ellos 271 en el Beni (46%). Hasta el momento se acumulan 4024 casos ( $43 \times 10^5$  hab.), casi dos tercios corresponden al departamento de Beni (63%). Este departamento y Pando mantienen el mayor riesgo de la enfermedad en el país ( $559$  y  $329$  casos  $\times 10^5$  hab. respectivamente).

## Enfermedades diarreicas

En la semana se reportaron 7350 atenciones por diarreas, lo que eleva el acumulado nacional a 55298 atenciones ( $587 \times 10^5$  hab.) la mayor parte en menores de 5 años. Esto representa un 41% menos de atenciones que en igual periodo de 2004.

El 21% de los episodios a nivel nacional, se registran en Santa Cruz, pero los riesgos más altos se observan en Pando ( $1507 \times 10^5$  hab.) y Chuquisaca ( $1361 \times 10^5$  hab.).

## IRA y neumonía

En la semana se reportaron 13597 episodios de IRA sin neumonía en el país, en todas las edades. En Santa Cruz se reporta la mayor cantidad de casos (3747 atenciones). Se acumulan 105230 episodios ( $1116 \times 10^5$  hab.) un 45% menos que el 2004. El 29% de los casos atendidos corresponde a Santa Cruz, pero los mayores riesgos de atención se registran en Chuquisaca y Pando ( $2111 \times 10^5$  hab.).

En el mismo periodo se notificaron 1326 casos de neumonía, lo que hace un acumulado en el año de 9266 casos ( $98 \times 10^5$  hab.) y representa la mitad de lo registrado en el mismo periodo de 2004. La tercera parte de los casos se registran en Santa Cruz (33%), pero el riesgo más alto se observa en Pando ( $377 \times 10^5$  hab.).

## Otras enfermedades

En la semana Santa Cruz reportó 3 casos de Meningitis meningocócica. Continúan sin reportarse casos de Fiebre hemorrágica boliviana (FHB) hasta la fecha.

## Información epidemiológica internacional

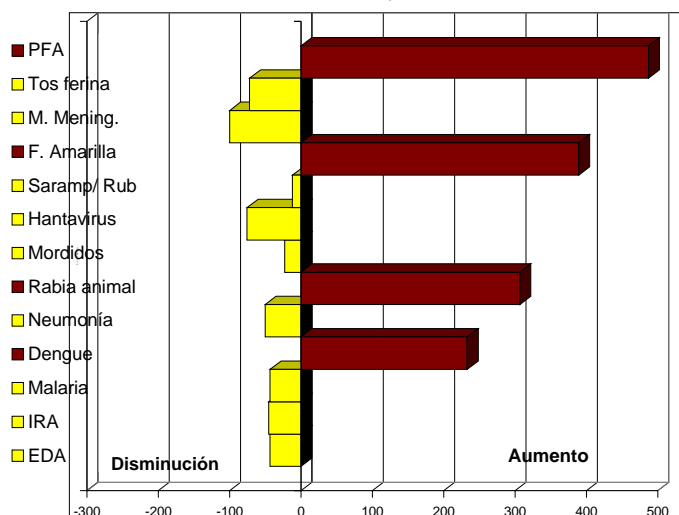
### Nueva cepa de influenza será incluida en la vacuna antigripal

Una nueva cepa de la influenza llamada "A California" será incluida en la mezcla utilizada en la vacuna antigripal en Estados Unidos la próxima temporada, lo que esta causando gran ansiedad por el recorte de la actual temporada. La nueva cepa California es de la familia de los virus H3N2 y ya esta infectando a personas en todo el mundo, dijo la Dra. Nancy Cox, experta en Influenza de los CDC de Estados Unidos.

"Los virus H3N2 siempre nos causan muchos dolores de cabeza" dijo la Dra. Cox. "Ellos son responsables de las mas severas temporadas de influenza, generalmente hablando, incluyendo un alto numero de hospitalizaciones y muertes" Las otras dos cepas ("A New Caledonia" and "B Shanghai") se mantendrán en la vacuna igual que al año pasado.

Fuente: Medscape News: <http://www.medscape.com/viewarticle/499623>

Variación porcentual de la notificación de enfermedades seleccionadas. Bolivia, 2004/2005



Fuente: SNIS (hasta la semana 6)

Las barras a la derecha significan un incremento porcentual y hacia la izquierda una disminución del problema.

Notificación de enfermedades seleccionadas. Bolivia, 2004-2005 (casos sospechosos acumulados hasta el 12 de febrero)

Enfermedades	2004	2005	Tasa/04	Tasa/05	Dif. 04-05	% variación
EDA	95751	55289	1037,8	586,5	-451,3	-43,5
IRA	187615	105230	2033,4	1116,2	-917,2	-45,1
Malaria	6953	4024	75,4	42,7	-32,7	-43,4
Dengue	557	1895	6,0	20,1	14,06	233,0
Neumonía	18228	9266	197,6	98,3	-99,3	-50,2
Rabia animal	27	116	1,7	6,8	5,1	306,9
Mordidos por animal	1693	1333	18,3	14,1	-4,2	-22,9
Hantavirus	4	1	0,0	0,0	-0,03	-75,5
Sarampión/ Rubéola	20	18	0,2	0,2	-0,03	-11,9
F. Amarilla	2	10	0,0	0,1	0,08	389,4
M. meningocócica	1	0	0,0	0,0	-0,01	-100,0
Tos ferina	7	2	0,1	0,0	-0,05	-72,0
PFA	1	6	0,0	0,1	0,05	487,2
Cólera	0	1	0,0	0,0	0,01	100
FHB	0	0	0,0	0,0	0,00	-

Fuente: SNIS

Tasa X 1 000 000 hab.

Semana epidemiológica No. 6

Cobertura de información rápida semanal

	LPZ	CBBA	SCZ	CHQ	TAR	POT	ORU	BEN	PAN
%	77.3	56	75	65	-	63	70	44	80

Sistema Nacional de Información en Salud: [www.sns.gov.bo](http://www.sns.gov.bo)

Tel. 2440590 Fax 2440336

La Paz, Bolivia

Dirección:

Dra. Lourdes Ortiz

Coordinación:

Dr. Mario Lagrava

Elaborado por:

Dr. Ricardo Batista Moliner

Comité de redacción:

Dra. María Teresa Siles

Dr. Alejandro Sánchez B.

Dra. Narda Navarro

Dr. Virgilio Prieto